



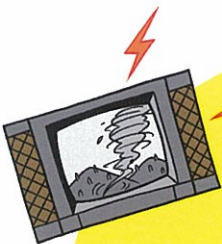
การเตรียมตัวและปฏิบัติตนเมื่อเกิด

อุทกภัย ภัย วาตภัย

และโคลนถล่ม

ป้องกันภัยเชิงรุก บรรเทาทุกข์เมื่อเกิดภัย ฝนฟ้าและภัยพิบัติ คือหัวใจกรม ปก.

ติดตามข้อมูลข่าวสารได้จาก



ประกาศของกรมอุตุนิยมวิทยา

- ทางสถานีโทรทัศน์ทุกช่อง
- สถานีวิทยุแห่งประเทศไทย

» หอกระจายข่าวภายในหมู่บ้าน



โทรตรวจสอบ กับนักพยากรณ์อากาศ

กรมอุตุนิยมวิทยา ที่หมายเลขโทรศัพท์ 0-2398-9830,
0-2399-4012-4



การเตรียมตัวและปฏิบัติตน เมื่อเกิดอุทกภัย วาตภัย และโคลนตม

การเตรียมตัวและปฏิบัติตนเมื่อเกิด อุทกภัย วาตภัย และโคลนถล่ม

ภัยทางธรรมชาติ

เป็นปรากฏการณ์ที่ก่อให้เกิดความเสียหายทั้งชีวิต ทรัพย์สิน และสิ่งแวดล้อมอันมีสาเหตุมาจากสิ่งแวดล้อมที่เปลี่ยนไป

สำหรับประเทศไทยภัยทางธรรมชาติที่เกิดอยู่เป็นประจำ และมีความสัมพันธ์ต่อเนื่องกัน คือ อุทกภัย วาตภัย และภัยที่เกิดจากแผ่นดินถล่มหรือโคลนถล่ม ดังนั้น การให้ความรู้เรื่องภัยและการเตรียมการป้องกันจึงมีความสำคัญอย่างยิ่งเพื่อลดความสูญเสียที่จะเกิดขึ้น



อุทกภัย (Flood)

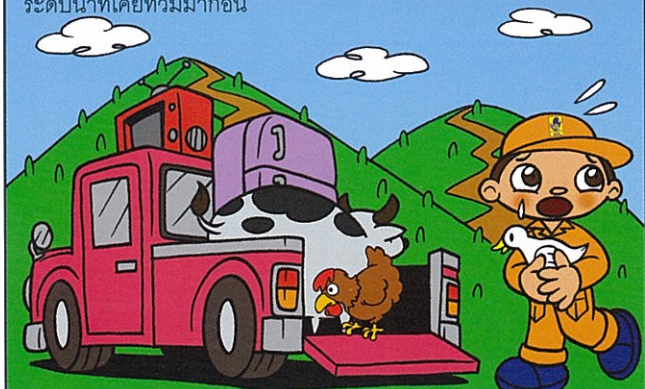
ก่อนเกิดอุทกภัย ควรปฏิบัติดังนี้

1. เชื้อเพลิงค่าเตือน อย่างเคร่งครัดและติดตามรายงานของทางราชการอย่างต่อเนื่อง



การเตรียมตัวและปฏิบัติตน เมื่อเกิด **อุทกภัย**

2. เคลื่อนย้ายคน สัตว์เลี้ยง และสิ่งของ ไปอยู่ในที่สูงให้พ้น
ระดับน้ำที่เคยท่วมมาก่อน



3. ทำคันดินหรือกำแพงกั้นน้ำโดยรอบ และเตรียมกระสอบ
ใส่ดินหรือทราย เพื่อเสริมคันดินที่กั้นน้ำให้สูงขึ้น



4. ควรเตรียมเรือไม้ เรือยาง หรือแพไม้ เพื่อใช้เป็นพาหนะในขณะน้ำท่วมเป็นเวลานาน



5. เตรียมอาหารกระป๋อง หรืออาหารสำรองไว้ กรณีที่การช่วยเหลือจากทางการยังเข้าไม่ถึง



6.เตรียมน้ำดื่ม เก็บไว้ในขวดและภาชนะที่ปิดแน่น เพราะ
น้ำประปาอาจจะหยุดชะงักเป็นเวลานาน



7.เตรียมยาแก้พิษ จากการกัดต่อยของแมงป่อง ตะขาบ งู
และสัตว์อื่น



8.เตรียมวิทยุที่ใช้ถ่านไฟฉาย เพื่อไว้ติดตามฟังรายงานข่าว
ลักษณะอากาศจากกรมอุตุนิยมวิทยา



9.เตรียมไฟฉาย ถ่านไฟฉาย และเทียนไข เพื่อไว้ใช้
เมื่อไฟฟ้าดับ



ขณะเกิดอุทกภัย

ควรตั้งสติให้มั่นคง อย่าตื่นกลัวหรือตกใจ ควรเตรียมพร้อมที่จะเผชิญเหตุการณ์ด้วยความสุขุม รอบคอบ และควรปฏิบัติดังต่อไปนี้



1. ตัดสะพานไฟ และปิดแก๊สหุงต้มให้เรียบร้อย



2. จงอยู่ในอาคารที่แข็งแรง และอยู่ในที่สูง พ้นระดับน้ำ
ที่เคยท่วมมาก่อน



3. จงทำร่างกายให้อบอุ่นอยู่เสมอ



4. ไม่ควรขับขี่ยานพาหนะ ฝาลงไปในกระแสน้ำหลาก



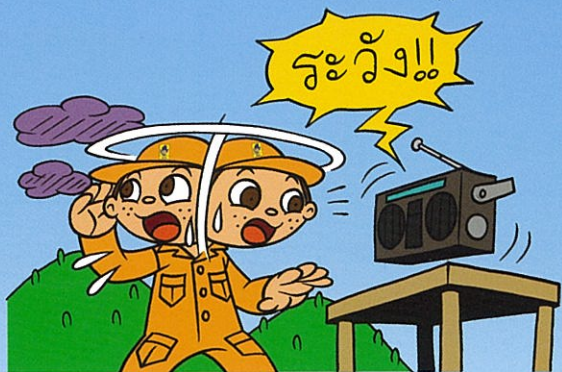
5. ไม่ควรเล่นน้ำหรือว่ายน้ำเล่น ในขณะที่น้ำท่วม



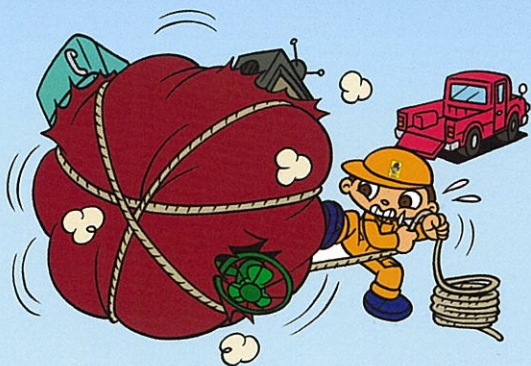
6. ระวังสัตว์มีพิษกัดต่อย ซึ่งหนีน้ำท่วมขึ้นมาอยู่บนบ้านและหลังคาเรือน เช่น งู แมงป่อง ตะขาบ เป็นต้น



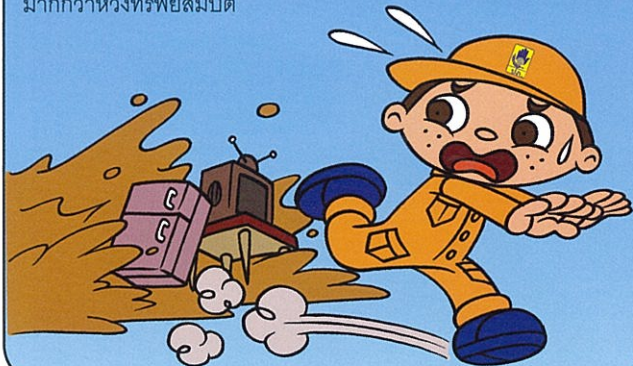
7.ติดตามเหตุการณ์อย่างใกล้ชิด เช่น สังเกตลมฟ้าอากาศ และติดตามคำเตือนเกี่ยวกับ ลักษณะอากาศจากกรมอุตุนิยมวิทยา



8.เตรียมพร้อมที่จะอพยพไปที่ปลอดภัย เมื่อสถานการณ์จวนตัว หรือปฏิบัติตามคำแนะนำของทางราชการ



9. เมื่อจวนตัวให้คำนึงถึงความปลอดภัยของชีวิต
มากกว่าทรัพย์สินสมบัติ



หลังเกิดอุทกภัย

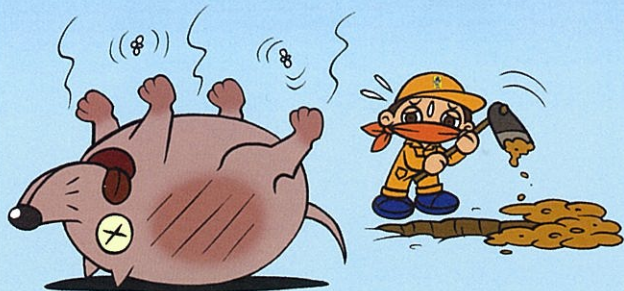
เมื่อระดับน้ำลดลงจนเป็นปกติ การบูรณะซ่อมแซมสิ่งต่าง ๆ
จะต้องเริ่มต้นทันที และควรปฏิบัติดังต่อไปนี้



1. รื้อเก็บกวาดสิ่งปรักหักพัง และทำความสะอาด
ซ่อมแซมบ้านเรือน ถนน และสิ่งสาธารณประโยชน์ให้กลับสู่สภาพ
ปกติโดยเร็ว



2. ภายหลังน้ำท่วมจะมีซากสัตว์ตาย ปรากฏในที่ต่างๆ ซึ่ง
จะต้องจัดการเก็บฝังโดยเร็ว สัตว์ที่มีชีวิตอยู่ซึ่งอดอาหารเป็นเวลานาน
ให้รีบให้อาหารและนำกลับคืนให้เจ้าของ



3. หลังเกิดอุทกภัย อาจเกิดโรคระบาด

ต้องดูแลสุขภาพ แวดล้อมและระวังรักษาสุขภาพของตนเอง และ
ครอบครัว ดื่มน้ำ สะอาดและรับประทานอาหารที่ร้อนและสุกใหม่ๆ



วาทภัย (Storms)

วาทภัยหมายถึง ภัยที่เกิดขึ้นจากพายุลมแรง

จนทำให้เกิดความเสียหายแก่อาคารบ้านเรือน ต้นไม้ และสิ่งก่อสร้าง
สำหรับในประเทศไทยวาทภัยหรือพายุลมแรงมีสาเหตุมาจาก ปรากฏ
การณ์ทางธรรมชาติ คือ



1. พายุหมุนเขตร้อน ได้แก่ ดีเปรสชัน พายุโซนร้อน พายุไต้ฝุ่น



2. พายุฤดูร้อน ส่วนมากจะเกิดระหว่างเดือนมีนาคมถึงเดือนเมษายน โดยพายุฤดูร้อนจะเกิดในช่วงที่มีลักษณะอากาศร้อนอบอ้าวติดต่อกันหลายวัน แล้วมีกระแสอากาศเย็นจากความกดอากาศสูงในประเทศจีนพัดมาปะทะกัน



3. ลมวง (เทอร์นาโด) เป็นพายุหมุนรุนแรงมีขนาดเล็กมองดูคล้ายกับวงช้างจากใต้เมฆยื่นลงมา



ก่อนเกิดวาทภัย

1. ติดตามข่าวอากาศอยู่เสมอ เมื่อได้รับคำเตือนและข้อปฏิบัติ
ในเรื่องพายุหมุนเขตร้อน ควรปฏิบัติตามทันที



2. เตรียมวิทยุและอุปกรณ์สื่อสาร ชนิดใช้ถ่านแบตเตอรี่
เพื่อติดตามข่าวในกรณีทีไฟฟ้าขัดข้อง



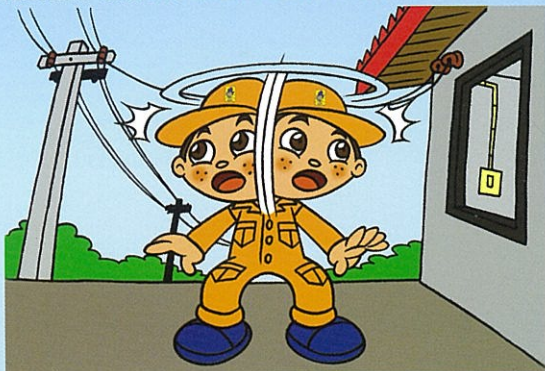
3. ตัดกิ่งไม้ หรือริดกิ่งไม้ที่อาจหักได้ หากมีลมพายุ

โดยเฉพาะกิ่งที่จะหักมาทับบ้าน สายไฟฟ้า



4. ตรวจสอบเสาและสายไฟฟ้าทั้งในและนอกบริเวณบ้าน

ให้เรียบร้อย ถ้าไม่แข็งแรงให้ยึดเหนี่ยวเสาไฟฟ้าให้มั่นคง



ขณะเกิดวาทภัย

1. พักในอาคารที่มั่นคงตลอดเวลา ขณะเกิดวาทภัย
อย่าออกมาในที่โล่งแจ้ง เพราะต้นไม้และกิ่งไม้อาจหักโค่นลงมาทับได้
รวมทั้งสังกะสีและกระเบื้องจะปลิวตามลมมาทำอันตรายได้



2. ปิดประตู หน้าต่างทุกบาน รวมทั้งยึดประตูและหน้าต่าง
ให้มั่นคงแข็งแรง ถ้าประตูหน้าต่างไม่แข็งแรง ให้ใช้ไม้ทาบตีตะปูตรึง
ปิดประตู หน้าต่างไว้จะปลอดภัยยิ่งขึ้น



3. ปิดกั้นช่องทางลมและช่องทางต่างๆ ที่ลมจะเข้าไป
ทำให้เกิดความเสียหาย



4. เตรียมตะเกียง ไฟฉาย และไม้ขีดไฟไว้ให้พร้อม

ให้อยู่ใกล้มือ เมื่อเกิดไฟฟ้าดับจะได้หยิบใช้ได้ทันที พร้อมทั้ง
น้ำสะอาดและอุปกรณ์เครื่องหุงต้ม



5.เตรียมอาหารสำรอง ใว้บ้างสำหรับการ
การยังชีพในระยะเวลา 2-3 วัน



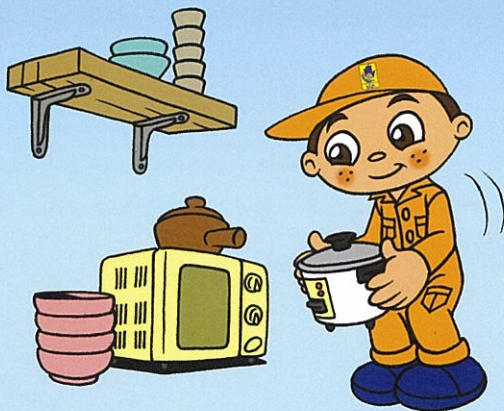
6.ดับเตาไฟให้เรียบร้อย และควรมีอุปกรณ์สำหรับดับเพลิงไว้



7. เตรียมยารักษาโรคและเครื่องเวชภัณฑ์



8. สิ่งของควรไว้ในที่ต่ำ เพราะอาจจะตกหล่น แดกหักเสียหายได้



9. บรรดาเรือ แพ ให้ลงสมอยึดตรึง ให้มั่นคงแข็งแรง



10. ถ้ามีรถยนต์ หรือพาหนะ ควรเตรียมไว้ให้พร้อม
ภายหลังพายุสงบอาจต้องนำผู้ป่วยไปส่ง โรงพยาบาล น้ำมันควรจะเติม
ให้เต็มถึงอยู่ตลอดเวลา



11. เมื่อลมสงบแล้วต้องรออย่างน้อย 3 ชั่วโมง

ถ้าพื้นระยะนี้แล้วไม่มีลมแรงเกิดขึ้นอีก จึงจะวางใจว่าพายุได้ผ่านพ้นไปแล้ว ทั้งนี้เพราะ เมื่อศูนย์กลางพายุผ่านไปแล้วจะต้องมีลมแรงและฝนตกหนักผ่านมามาก



12. ตั้งสติให้มั่นในการตัดสินใจ ช่วยครอบครัวให้พ้นอันตราย
ในขณะวิกฤต โทรปรึกษาแพทย์อากาศที่

หมายเลขโทรศัพท์ 0-2398-9830, 0-2399-4012-4



หลังเกิดวาทภัย

1. เมื่อมีผู้บาดเจ็บให้รีบช่วยเหลือ และนำส่งโรงพยาบาลหรือสถานพยาบาลที่ใกล้เคียงให้เร็วที่สุด



2. ต้นไม้ใกล้จะล้มให้รีบจัดการโค่นล้มลง มิฉะนั้นอาจหักโค่นล้มทับบ้านเรือนพังเสียหายภายหลัง



3. ถ้ามีเสาไฟพาล้ม สายไฟขาด อย่าเข้าใกล้

หรือตะต้องเป็นอันตรายและทำเครื่องหมายแสดงอันตราย

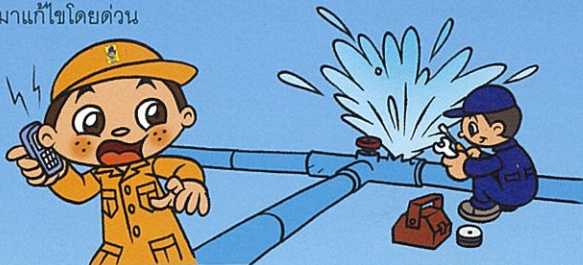


4. แจ้งเจ้าหน้าที่หรือช่างไฟฟ้าให้จัดการโดยด่วน

อย่าแตะโลหะที่เป็นสื่อไฟฟ้า



5. เมื่อปรากฏว่าท่อประปาแตกที่ใด ให้รีบแจ้งเจ้าหน้าที่
มาแก้ไขโดยด่วน



6. อย่าเพิ่งใช้น้ำประปา เพราะน้ำอาจไม่บริสุทธิ์



7. ระวังและควบคุมโรคติดต่อ ที่อาจเกิดการระบาดได้



โคลนถล่ม (Mud Slides)

เป็นภัยธรรมชาติที่เกิดขึ้นตามเชิงเขา

โดยอาจจะเป็นการถล่มของโคลน น้ำ สิ่งปลูกสร้าง เศษขยะ ดินเปียก
ฝุ่นผงเก่าๆ เขาไฟ ต้นไม้ และท่อนซุง

โคลนถล่มอาจเกิดหลังจากฝนตกหนักและเกิดน้ำท่วมฉับพลัน สาเหตุ
หนึ่งที่ทำให้เกิดโคลนถล่มก็คือ การตัดไม้ทำลายป่า ทำให้ไม่มีรากไม้
ที่จะยึดดิน ทำให้ดินถล่มได้ง่าย



ลักษณะที่ตั้งของหมู่บ้านเสี่ยงภัยดินถล่ม
มีข้อสังเกตดังต่อไปนี้

- อยู่ติดภูเขาและใกล้ลำห้วย



- มีร่องรอยดินไหลหรือดินเลื่อนบนภูเขา



- มีรอยแยกของพื้นดินบนภูเขา



- อยู่บนเนินหน้าหุบเขาและเคยมีโคลนถล่มมาบ้าง



- ถูกน้ำป่าไหลหลากและท่วมบ่อย



- มีกองหิน เนินทรายปนโคลน และต้นไม้ในห้วยใกล้หมู่บ้าน
พื้นที่ห้วยจะมีก้อนหินขนาดเล็กใหญ่อยู่ปนกันตลอดทั้งน้ำ



ข้อสังเกตหรือสิ่งบอกรหัส

- มีฝนตกหนักถึงหนักมาก
ปริมาณน้ำฝนมากกว่า 100 มิลลิเมตรต่อวัน



- ระดับน้ำในห้วย สูงขึ้นอย่างรวดเร็ว



- สีของน้ำเปลี่ยนเป็นสีของดินบนภูเขา



- มีเสียงดัง อ้ออิ่ง ผิดปกติดังมาจากภูเขาและลำห้วย



- น้ำท่วมหมู่บ้าน และเพิ่มระดับขึ้นอย่างรวดเร็ว



เมื่อประสบเหตุ ติดต่อขอรับความช่วยเหลือ

ในเขตกรุงเทพฯ ติดต่อที่

กลุ่มงานช่วยเหลือผู้ประสบภัยในเขต กทม.

สำนักช่วยเหลือผู้ประสบภัย

กรมป้องกันและบรรเทาสาธารณภัย

3/12 ถนนอุทงนอก เขตดุสิต กรุงเทพฯ 10300

โทร. 0-2241-7496 และ 0-2243-0020 ต่อ 1195, 1199

โทรสาร 0-2241-7495

www.disaster.go.th

ในเขตต่างจังหวัด ติดต่อที่

สำนักงานป้องกันและบรรเทาสาธารณภัยจังหวัด

ทุกจังหวัด ทั่วประเทศ



ฝ่ายผลิตสื่อโสตทัศนูปกรณ์และสิ่งพิมพ์ กองเผยแพร่และประชาสัมพันธ์
กรมป้องกันและบรรเทาสาธารณภัย กระทรวงมหาดไทย
โทร.0-2637-3458-61 โทรสาร 0-2243-2200
www.disaster.go.th สายด่วนนิรภัย 1784



ได้รับการสนับสนุนจากกองทุนสนับสนุนการสร้างเสริมสุขภาพ (สสส.)

